



ResMed

AirCurve™10 CS PACEWAVE



Välkommen

AirCurve™ 10 CS PaceWave™ är en apparat med positivt luftvägstryck som tillhör den adaptiva servo-ventilator-kategorin.

VARNING

- Läs hela bruksanvisningen innan du använder apparaten.
- Använd apparaten enligt den avsedda användning som anges i denna guide.
- Följ råden från din vårdansvarige läkare före informationen i denna guide.

AirCurve 10 CS PaceWave indikationer för användning

AirCurve 10 CS PaceWave är avsedd att stabilisera ventilationen hos vuxna patienter som uppvisar central sömnapné (CSA), blandad sömnapné, periodisk andning eller Cheyne-Stokes andning (Cheyne-Stokes Respiration, CSR) som kan, men behöver inte, vara förknippad med kronisk hjärtsvikt. Den är avsedd för användning i hemmet och på sjukhus.

Befuktaren är avsedd för användning av en enstaka patient i hemmiljön och för återanvändning i en sjukhus/institutions-miljö.

Kontraindikationer

Övertrycksbehandling avråds eventuellt för vissa patienter som redan tidigare lider av följande:

- svår bullös lungsjukdom
- pneumothorax eller pneumomediastinum
- patologiskt lågt blodtryck, speciellt om förknippat med tömning av intravaskulär volym
- dehydrering
- läckande ryggmärgsvätska, nyligen genomgången kranialoperation eller trauma.

Biverkningar

Rapportera ovanliga smärtor i bröstet, svår huvudvärk eller ökad andnöd till vårdansvarig läkare. Ett tillfälligt behandlingsuppehåll kan bli nödvändigt vid en akut infektion i de övre luftvägarna.

Följande biverkningar kan uppstå under behandlingen:

- uttorkning i näsa, mun eller svalg
- näsblod
- uppblåsthet
- obehagskänslor i öra eller sinus
- ögonirritationer
- hudutslag.

I sammanfattning

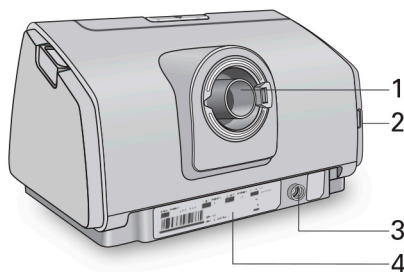
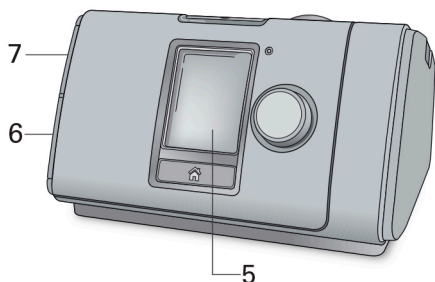
AirCurve 10 omfattar följande:

- Apparat
- Luftslang
- Nätagadapter
- Transportväska
- SD-kort (redan isatt).

Kontakta din vårdgivare för ett tillbehörssortiment som finns tillgängligt för användning med apparaten, inklusive:

- Luftslang (uppvärmd och icke uppvärmd): ClimateLineAir™, SlimLine™, Standard
- HumidAir™ befuktare
- Filter: Hypoallergent filter, standardfilter
- Air10™ DC/DC-konverterare
- SD-kortläsare
- Air10 oximeter-adapter
- Air10 USB-adapter.

Om din apparat



- | | | | |
|---|-------------------------------|---|--------------|
| 1 | Luftutsläpp | 5 | Bildskärm |
| 2 | Luftfilterlock | 6 | Adapterlock |
| 3 | Strömintag | 7 | SD-kortslock |
| 4 | Serienummer och apparatnummer | | |

Om kontrollpanelen



Start/Stopp-knapp

Tryck för att starta/stoppa behandlingen.
Tryck och håll intryckt i tre sekunder för att gå till energisparläge.



Ratt

Vrid för att navigera i menyn och tryck för att välja ett alternativ.
Vrid för att justera ett valt alternativ och tryck för att spara din ändring.



Knappen Hem

Tryck för att återvända till Hem-skärmen.

Olika ikoner kan visas på skärmen vid olika tillfällen, inklusive:



Ramptid



Ingen trådlös anslutning



Trådlös signalstyrka (grön)

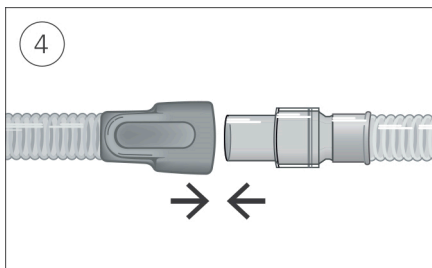
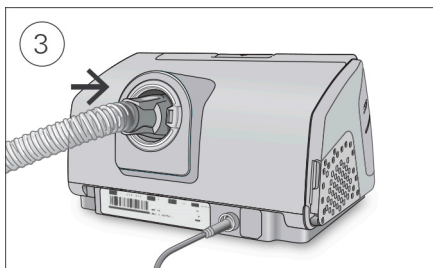
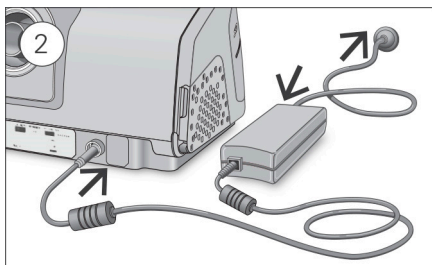
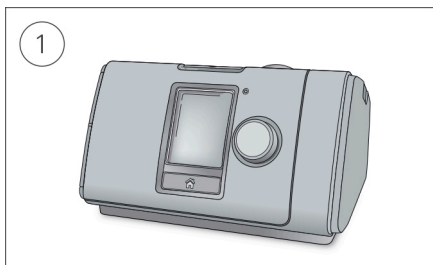


Flygplansläge



Trådlös överföring ej aktiverat (grå)

Montering



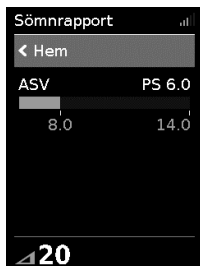
1. Placera apparaten på en stabil, plan yta.
2. Anslut strömkontakten på baksidan av apparaten. Anslut den ena änden av nätsladden till nätadaptern och den andra till eluttaget.
3. Anslut luftslangen ordentligt till luftutsläppet på apparatens baksida.
4. Koppla luftslangens fria ände ordentligt till den ihopsatta masken.
Se användarguiden för masken för mer information.

Rekommenderade masker finns på www.resmed.com.

Starta behandlingen

1. Passa in masken.
2. Tryck på Start/Stopp eller andas normalt om SmartStart har aktiverats.

Du vet att behandlingen är aktiv när skärmen **Sömnrapport** visas.



Tryckstapeln visar inandnings- och utandningstrycken i grönt. Den gröna stapeln kommer att expandera och dras samman när du andas in och ut.

Skärmen blir automatiskt svart efter en kort tid. Du kan trycka på Hem eller på ratten om du vill aktivera den igen. Om strömmen bryts under behandlingen startar apparaten automatiskt behandlingen igen när strömmen har kommit tillbaka.

AirCurve 10-apparaten har en ljussensor som justerar skärmens ljusstyrka baserat på ljuset i rummet.

Avbryta behandlingen


1. Ta bort masken.
2. Tryck på Start/Stopp eller om SmartStart har aktiverats kommer behandlingen att stoppas automatiskt efter några sekunder.


Sömnrapport visar nu en sammanfattning av din behandlingssession.



Användn. tim – anger det antal timmar behandling som du har fått under den senaste sessionen.

Maskförslutning – anger hur väl din mask är försluten:

 God maskförslutning.

 Behöver justeras, se Masktillpassning.

Om alternativet har ställts in av vårdgivaren visas även följande:

Händelser per timme – anger det antal apnéer och hypopnéer som patienten har upplevt per timme.

Mer info – rulla nedåt genom att vrida ratten om du vill visa mer detaljerade data om användningen.

Energisparläge

Din AirCurve 10-apparat registrerar dina behandlingsdata. För att den ska kunna sända dessa data till din vårdgivare ska du inte koppla ur apparaten. Men du kan försätta den i energisparläge för att spara elektricitet.

Gör så här för att övergå till energisparläge:

- Tryck på och håll Start/Stopp intryckt i tre sekunder. Skärmen blir svart.

Gör så här för att lämna energisparläget:

- Tryck en gång på Start/Stopp.
Skärmen **Hem** visas.

Mina alternativ

Din AirCurve 10-apparat har konfigurerats för dina behov av din vårdgivare, men du kan vilja göra smärre justeringar för att öka komforten vid behandlingen.

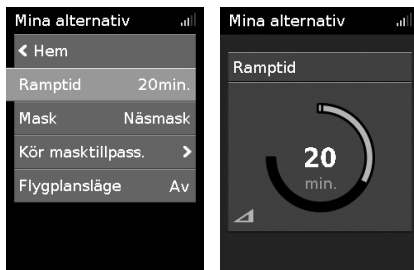


Markera **Mina alternativ** och tryck på ratten för att visa dina aktuella inställningar. Härifrån kan du anpassa dina alternativ.

Ramptid

Ramptiden är avsedd att göra behandlingsstarten mer behaglig och är den period under vilken trycket stiger från ett lågt starttryck till det ordinerade behandlingstrycket.

Du kan ställa in ramptiden på Av eller mellan 5 till 45 minuter.



Justera ramptiden:

1. Under **Mina alternativ** vrid du ratten för att markera **Ramptid** och trycker sedan på ratten.
2. Vrid ratten för att ställa in ramptiden på det värde som du föredrar och tryck sedan på ratten för att spara ändringen.

Masktillpassning

Masktillpassning har designats för att hjälpa dig att bedöma och identifiera eventuella luftläckage runt masken.



Kontrollera masktillpassning:

1. Passa in masken enligt bruksanvisningen för masken.
2. Under **Mina alternativ** vrid du ratten för att markera **Kör masktillpass.** och trycker sedan på ratten. Apparaten börjar blåsa luft.
3. Justera masken, maskens mjukdel och huvudbandet tills du uppnår ett **Bra** resultat.

För att stoppa Masktillpassning trycker du på kontrollknappen eller på Start/Stopp. Om du inte kan få till en bra maskförslutning ska du tala med din vårdgivare.

Fler alternativ

Din vårdgivare kan ha beviljat dig åtkomst för att anpassa några fler alternativ.

Läckagevarning När läckagevarning aktiveras, piper apparaten om masken läcker för mycket luft eller om du tar bort masken under behandling.

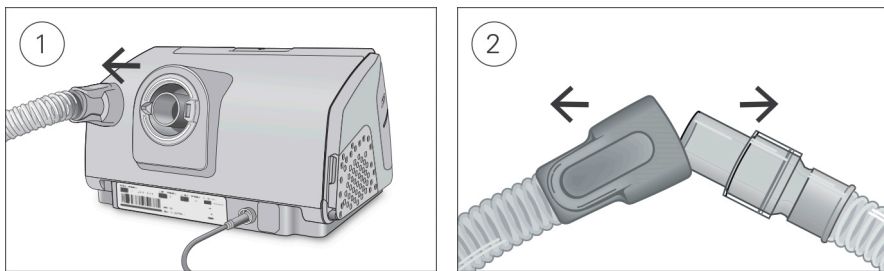
SmartStart När SmartStart är aktiverad startas behandlingen automatiskt när du andas in i masken. När du tar av dig masken stoppas den automatiskt efter några sekunder.

Mask Det här alternativet visar din masktypinställning. Om du använder fler än en typ av mask ska du justera den här inställningen när du byter mask.

Skötsel av apparaten

Det är viktigt att du regelbundet rengör din AirCurve 10-apparat för att säkerställa att du får optimal behandling. De avsnitt som följer förklarar hur du monterar isär, rengör, kontrollerar apparaten och sedan monterar ihop den igen.

Koppla bort luftslangen



1. Håll i luftslangens ände och dra försiktigt bort den från apparaten.
2. Håll i både luftslangens ände och maskens swivel och dra isär dem försiktigt.

Rengöring

Du bör rengöra apparaten varje vecka enligt beskrivningen. Se användarguiden för masken för detaljerade anvisningar om hur du rengör masken.

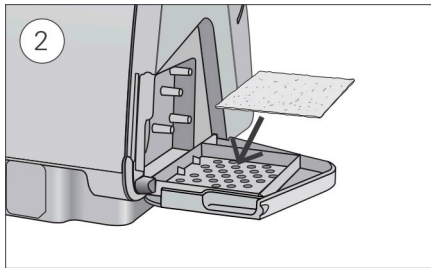
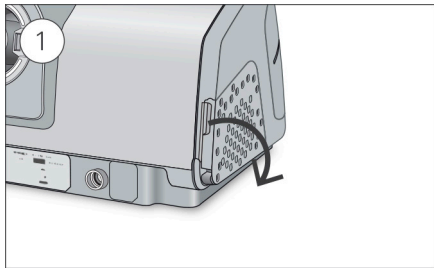
1. Tvätta luftslangen i varmt vatten och ett mildt rengöringsmedel.
Tvätta inte luftslangen i en disk- eller tvättmaskin.
2. Skölj luftslangen noga och låt den lufttorka skyddad för direkt solljus och/eller värme.
3. Torka av apparatens utsida med en torr trasa.

Kontroll

Du bör regelbundet kontrollera luftslangen och luftfiltret avseende eventuella skador.

1. Kontrollera luftslangen och byt ut den om det förekommer hål, revor eller sprickor.
2. Kontrollera luftfiltret och byt ut det minst var sjätte månad.
Byt ut det oftare om det finns hål eller blockeringar av smuts eller damm.

Gör så här för att byta luftfiltret:



1. Öppna luftfilterlocket och avlägsna det gamla luftfiltret.
Det kan varken tvättas eller återanvändas.
2. Sätt in ett nytt luftfilter på luftfilterlocket och stäng det sedan.
Se till att luftfiltret alltid sitter på plats för att förhindra att vatten och damm tränger in i apparaten.

Återansluta luftslangen

När luftslangen är torr kan du ansluta den till apparaten igen.

1. Koppla ordentligt in luftslangens ena ände i luftutsläppet på baksidan av apparaten.
2. Anslut luftslangens fria ände ordentligt till den monterade masken.

Behandlingsdata

AirCurve 10-apparaten registrerar dina behandlingsdata till dig och din vårdgivare, så att vårdgivaren kan granska dem och vid behov göra ändringar i din behandling. Data registreras och överförs sedan till vårdgivaren trådlöst eller via ett SD-kort.

Dataöverföring

Din AirCurve 10-apparat har kapacitet för trådlös kommunikation så att dina behandlingsdata kan skickas till din vårdgivare för att förbättra kvaliteten på din behandling. Detta är en tillvalsfunktion som endast är tillgänglig för dig om du har valt den. På så sätt kan din vårdgivare också uppdatera dina behandlingsinställningar i tid på ett bättre sätt eller uppgradera programmet i din apparat för att se till att du får bästa möjliga behandling.

Data sänds normalt efter att behandlingen har stoppats. För att säkerställa att dina data överförs ska du alltid låta apparaten vara ansluten till elnätet och se till att den inte är i flygplansläge.

Obs!

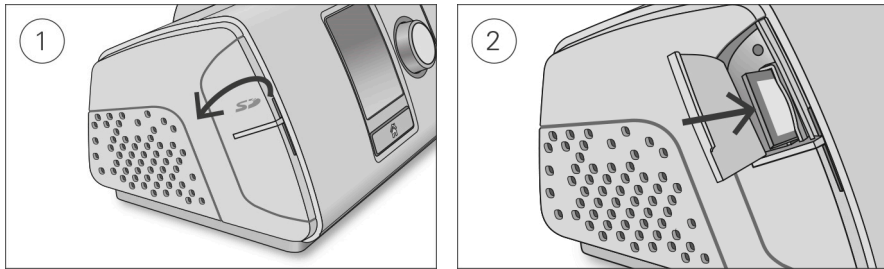
- Behandlingsdata kanske inte överförs om du använder apparaten utanför det land eller den region där du köpt den.
- Apparater med trådlös kommunikation kanske inte finns tillgängliga i alla regioner.

SD-kort

Ett alternativt sätt att överföra dina behandlingsdata till vårdgivaren är via SD-kortet. Din vårdgivare kan be dig skicka SD-kortet via post eller lämna in kortet. Om din vårdgivare uppmanar dig att ta ut SD-kortet ska du göra det.

Ta inte ut SD-kortet ur apparaten när SD-lampan blinkar.

Ta ut SD-kortet:



1. Öppna SD-kortlocket.
 2. Tryck in SD-kortet för att frigöra det. Ta bort SD-kortet från apparaten.
Placera SD-kortet i skyddsöverdraget och skicka tillbaka det till vårdgivaren.
- För mer information om SD-kortet, se SD-kortets skydd som medföljer apparaten.

Obs! SD-kortet får inte användas för några andra ändamål.

Resor

Du kan ta med dig AirCurve 10-apparaten överallt. Tänk bara på följande:

- Använd den medföljande transportväskan för att förhindra att apparaten skadas.
- Se till att du har rätt strömsladd för den region som du reser till. För information om köp, kontakta din vårdgivare.

Resa med flyg

Din AirCurve 10-apparat kan tas ombord som handbagage. Medicinska apparater räknas inte med i begränsningar för handbagage.

Du kan använda AirCurve 10-apparaten på ett flygplan eftersom den uppfyller kraven från Federal Aviation Administration (FAA). Reseintyg för flyg kan laddas ned och skrivas ut från www.resmed.com.

Aktivera **Flygplansläge** när du använder apparaten på ett flygplan.





Gör så här för att slå på flygplansläge:

1. Vrid på ratten för att markera **Flygplansläge** under **Mina alternativ** och tryck sedan på ratten.
2. Vrid på ratten för att välja **På** och tryck sedan på ratten för att spara ändringen.
Ikonen för flygplansläge ✈ visas i det övre högra hörnet på skärmen.



Felsökning

Om du stöter på några problem, ta en titt på följande felsökningsskärm. Om du inte lyckas lösa problemet, kontakta din vårdgivare eller ResMed. Försök inte öppna apparaten.

Allmän felsökning

Problem/möjlig orsak	Lösning
Luft läcker ut runt masken	
Masken kanske är felaktigt tillpassad.	Se till att masken är korrekt tillpassad. Se användarguiden för maskens tillpassningsanvisningar eller använd funktionen Masktillpassning för att kontrollera maskens tillpassning och förslutning.
Lufttrycket i min mask verkar vara för högt (det känns som om jag får för mycket luft)	
Ramp kan vara avstängd.	Använd alternativet Ramptid.
Lufttrycket i min mask verkar vara för lågt (det känns som om jag inte får tillräckligt mycket luft)	
Ramptid kanske pågår.	Vänta medan lufttrycket byggs upp eller stäng av Ramptid.
Min skärm är svart	
Skärmens bakgrundsbelysning kan ha stängts av. Den stängs av automatiskt efter en kort tid.	Tryck på Hem eller på ratten för att aktivera den igen.
Strömmen kanske inte är ansluten.	Anslut strömförsörjningen och se till att kontakten är ordentligt isatt.
Mina behandlingsdata har inte skickats till min vårdgivare	
Den trådlösa täckningen kan vara dålig.	Se till att apparaten placeras där det finns täckning (t.ex. på sängbordet, inte i en låda eller på golvet). Ikonen för den trådlösa signalstyrkan  anger god täckning när alla staplar visas och dålig täckning när mindre staplar visas.
Ikonen för Ingen trådlös anslutning  visas i det övre högra hörnet på skärmen. Det finns inget tillgängligt trådlöst nätverk.	Se till att apparaten placeras där det finns täckning (t.ex. på sängbordet, inte i en låda eller på golvet). Om så instrueras, skicka SD-kortet till din vårdgivare. SD-kortet innehåller också dina behandlingsdata.
Apparaten kan befinna sig i flygplansläge.	Stänga av flygplansläge, se Resa med flyg.
Dataöverföring är inte aktiverad på din enhet.	Kontakta din vårdgivare för att aktivera dataöverföringstjänsten.
Min skärm och mina knappar blinkar	
Programuppgradering pågår	Programuppgraderingen tar cirka 10 minuter att genomföra.

Meddelanden på apparaten

Meddelande på apparaten/möjlig orsak	Lösning
Hög läcka detekterad, koppla in slang	
Luftslangen kan vara fel inkopplad.	Se till att luftslangen är ordentligt ansluten vid båda ändarna.
Masken kanske är felaktigt tillpassad.	Se till att masken är korrekt tillpassad. Se användarguiden för maskens tillpassningsanvisningar eller använd funktionen Masktillpassning för att kontrollera maskens tillpassning och förslutning.
Slang blockerad, kontrollera slang	
Luftslangen kan vara blockerad.	Kontrollera luftslangen och ta bort eventuella blockeringar. Tryck på ratten för att rensa meddelandet om blockerad slang och tryck därefter på Start/Stopp för att starta om apparaten.
SD-kortfel, ta bort kortet och tryck på start för att påbörja behandl	
SD-kortet är kanske inte korrekt isätt.	Ta ut SD-kortet och sätt sedan in det igen.
Skrivskyddat kort, ta bort, läs upp och sätt tillbaka SD-kort	
SD-kortets omkopplare är kanske i låst (skrivskyddat) läge.	Flytta omkopplaren på SD-kortet från det låsta läget  till det olåsta läget  och sätt sedan in det igen.
Systemfel, se bruksanvisning, Fel 004	
Apparaten kan ha lämnats i en varm omgivning.	Låt den svalna innan den användas på nytt. Koppla bort apparaten från strömkällan och anslut den sedan igen för att starta om apparaten.
Luftfiltret kan vara blockerat.	Kontrollera luftfiltret och byt ut det om det förekommer blockeringar. Koppla bort apparaten från strömkällan och anslut den sedan igen för att starta om apparaten.
Luftslangen kan vara blockerad.	Kontrollera luftslangen och ta bort eventuella blockeringar. Tryck på ratten för att rensa meddelandet om blockerad slang och tryck därefter på Start/Stopp för att starta om apparaten.
Det kan finnas vatten i luftslangen.	Töm vattnet ur luftslangen. Koppla bort apparaten från strömkällan och anslut den sedan igen för att starta om apparaten.
Alla andra felmeddelanden, t.ex. Systemfel, se bruksanvisning, Fel 0XX	
Ett olösligt fel har uppstått på apparaten.	Kontakta din vårdgivare. Öppna inte apparaten.

Allmänna varningar och säkerhetsföreskrifter

VARNING

- Se till att ordna luftslangen så att den inte vrids runt huvudet eller halsen.
- Se till att nätsladden och stickkontakten är i gott skick och att det inte finns några skador på utrustningen.
- Nätsladden får inte komma i närheten av heta ytor.
- Om du märker oförklarliga förändringar i apparatens prestanda, om den ger ifrån sig ovanliga ljud, om apparaten eller nätadaptern har tappats eller hanterats felaktigt eller om höljet är trasigt ska du sluta använda apparaten och kontakta din vårdgivare eller ResMed servicecenter.
- Öppna eller modifiera inte apparaten. Det finns inga interna delar som användaren själv kan reparera. Reparationer och service bör endast utföras av auktoriserad servicepersonal för ResMed.
- Se upp för livsfarliga elektriska stötar. Sänk inte ned apparaten, nätadaptern eller strömsladden i vatten. Om vätskor spills in i eller på apparaten, koppla bort apparaten från strömkällan och låt delarna torka. Koppla alltid bort apparaten från strömkällan före rengöring och säkerställ att alla delar är torra innan den ansluts till strömkällan igen.
- Extra syrgas får inte användas i samband med rökning eller i närheten av öppen låga.
- Säkerställ alltid att apparaten är på och att luftflöde genereras innan syrgastillförseln slås på. Stäng alltid av syrgastillförseln innan apparaten stängs av, så att inte oanvänd syrgas ackumuleras innanför apparatens hölje och skapar en brandrisk.
- Utför inga underhållsuppgifter medan apparaten är i drift.
- Enheten får inte användas i närheten av eller staplad med annan utrustning. Om enheten måste användas i närheten av eller staplad med annan utrustning måste den bevakas för att säkerställa normal drift i den konfiguration i vilken den kommer att användas.
- Det är inte rekommenderat att använda andra tillbehör än de tillbehör som specificeras för enheten. Användning av andra tillbehör kan leda till ökade emissioner eller försämrad immunitet hos enheten.


SE UPP!

- Använd endast ResMed-delar och -tillbehör tillsammans med apparaten. Icke-ResMed-delar kan försämra behandlingseffekten och/eller skada apparaten.
- Använd endast ventilerade masker som rekommenderas av ResMed eller av den vårdansvarige läkaren tillsammans med denna apparat. Tillpassning av masken utan att apparaten blåser luft kan leda till återinandning av utandad luft. Se till att maskens ventilationshål hålls fria och oblockerade för att upprätthålla flödet av frisk luft in i masken.
- Placera inte apparaten på ett ställe där den kan stötas omkull eller där man lätt kan snubbla på nätsladden.
- Om apparatens luftslang och/eller luftintag blockeras under drift kan det leda till att apparaten överhettas.
- Håll området runt apparaten torr och ren samt fri från sängkläder, kläder eller andra föremål som skulle kunna blockera luftintaget eller täcka över nätadaptern.
- Felaktig systeminställning kan leda till felaktig avläsning av masktrycket. Säkerställ att systemet är korrekt inställt.
- Använd inte blekmedel, klor-, alkohol- eller aromatbaserade lösningar, fuktighetsbevarande eller bakteriedödande tvålar eller parfymade oljor när du rengör apparaten, vattenbehållaren eller luftslangen. Sådana lösningar kan orsaka skada eller försämra befuktarens prestanda och kan förkorta produkternas livslängd.

Tekniska specifikationer

Enheter uttrycks i cm H₂O och hPa. 1 cm H₂O är lika med 0,98 hPa.

90 W nätadapter

Ingående växelströmsintervall:	100–240 V, 50–60 Hz 1,0–1,5 A, klass II 115 V, 400 Hz 1,5 A, klass II (nominellt för användning på flygplan)
Utgående likström:	24 V  3,75 A
Typisk strömförbrukning:	53 W (57 VA)
Högsta strömförbrukning:	104 W (108 VA)

Miljöförhållanden

Drifttemperatur:	+5 °C till +35 °C Obs! Temperaturen på andningsluftflödet från denna apparat kan vara högre än rumstemperaturen. Under extrema omgivande temperaturförhållanden (40 °C) förblir apparaten säker.
Fuktighet vid drift:	10 % till 95 % relativ fuktighet, ej kondenserande
Driftsaltitud:	Havsnivå till 2 591 m, lufttrycksintervall 1 013 hPa till 738 hPa
Temperatur vid förvaring och transport:	-20 °C till +60 °C
Fuktighetsnivå vid förvaring och transport:	5 % till 95 % relativ fuktighet, ej kondenserande

Elektromagnetisk kompatibilitet

AirCurve 10 uppfyller alla tillämpliga krav avseende elektromagnetisk kompatibilitet (EMC) enligt IEC 60601-1-2:2007, för bostadsmiljöer, kommersiella miljöer och lätta industrimiljöer. Vi rekommenderar att mobiltelefoner hålls på minst 1 m avstånd från apparaten.

Information om elektromagnetiska emissioner och immunitet för denna ResMed produkt finns på www.resmed.com på sidan Products (Produkter) under rubriken Service Support (service och stöd).

EN 60601-1:2006-klassifikation

Klass II (dubbel isolering), typ BF, intrångsskydd IP22.

Sensorer

Trycksensor:	Intern placering vid apparatens utsläpp, analog typ av tryckmätare, -5 till +45 cm H ₂ O (-5 till +45 hPa)
Flödessensor:	Digital typ av massflödessensor, -70 till +180 l/min, intern placering vid apparatens intag

Max. stationärt tryck vid enkelfel

Apparaten stängs av vid förekomst av ett enstaka fel om det stationära trycket överskrider:

30 cm H₂O (30 hPa) under mer än 6 s eller 40 cm H₂O (40 hPa) under mer än 1 s.

Ljud

Trycknivå uppmätt enligt EN ISO 17510-1:2009 (CPAP-funktion):

SlimLine:	26,6 dBA med en osäkerhet på 2 dBA
Standard:	26,6 dBA med en osäkerhet på 2 dBA
Effektnivå uppmätt enligt EN ISO 17510-1:2009 (CPAP-funktion):	
SlimLine:	34,6 dBA med en osäkerhet på 2 dBA
Standard:	34,6 dBA med en osäkerhet på 2 dBA
Deklarerade värdepar för ljudeffektnivåer i överensstämmelse med ISO 4871:1996.	

Fysiska egenskaper

Dimensioner (H x B x D):	116 mm x 205 mm x 150 mm
Luftutsläpp (uppfyller ISO 5356-1:2004):	22 mm
Vikt:	1 115 g
Ytterhöljets konstruktion:	Flamsäker teknisk termoplast

Luftfilter

Standard:

Material: Icke-vävd polyesterfiber

Genomsnittlig avskiljning: >75 % för damm på ~7 mikroner

Hypoallergen:

Material: Akryl- och polypropylenfibrer i polypropylenstruktur

Effektivitet: >98 % för damm på ~7-8 mikroner, >80 % för damm på ~0,5 mikroner

Användning på flygplan

ResMed bekräftar att apparaten överensstämmer med Federal Aviation Administrations (FAA) krav (RTCA/DO-160, avsnitt 21, kategori M) avseende alla delar av flygresan.

Trådlös modul

Teknik som används:

2G GSM

Det rekommenderas att apparaten placeras på ett avstånd om minst 2 cm från kroppen under användning. Ej tillämpligt på masker, slangar eller tillbehör

Försäkran om överensstämmelse (DoC till R&TTE-direktivet (radio- och teleterminalutrustningsdirektivet)).

ResMed förklarar att AirCurve 10 apparaten uppfyller tillämpliga krav och övriga relevanta bestämmelser enligt direktiv 1999/5/EG. En kopia av Försäkran om överensstämmelse (DoC) finns på www.ResMed.com/ProductSupport.

Drifttryckområde

ASV, ASVAuto:

4 till 25 cm H₂O (4 till 25 hPa)

CPAP

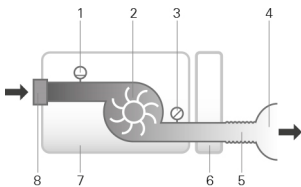
4 till 20 cm H₂O (4 till 20 hPa)

Extra syrgas

Max. flöde

15 l/min (CPAP, ASV); 4 l/min (ASVAuto)

Pneumatisk flödesväg



1. Flödessensor

2. Turbin

3. Trycksensor

4. Mask

5. Luftslang

6. Sidohölje

7. Device

8. Luftintagsfilter

Konstruktionens livslängd

Apparat, nätadapter:

5 år

Rengöringsbar befuktare:

2,5 år

Luftslang:

6 månader

Allmänt

Patienten är avsedd operatör.

Luftslang

Luftslang	Material	Längd	Innerdiameter
ClimateLineAir	Flexibel plast och elektriska komponenter	2 m	15 mm
SlimLine	Flexibel plast	1,8 m	15 mm
Standard	Flexibel plast	2 m	19 mm

Uppvärmd luftslang slår ifrån vid temperaturen: ≤ 41 °C

Obs!

- Tillverkaren förebehåller sig rätten att ändra dessa specifikationer utan varsel.
- Elkontakten på den uppvärmda luftslangens ena ände är endast kompatibel med luftutsläppet vid apparternas ände och ska inte anslutas till masken.
- Använd inte elektriskt ledande eller antistatiska luftslangar.
- De inställningar för temperatur och relativ luftfuktighet som visas är inte uppmätta värden.

Visade värden

Värde	Intervall	Skärmupplösning
Trycksensor vid luftutsläppet:		
Masktryck	4–25 cm H ₂ O (4–25 hPa)	0,1 cm H ₂ O (0,1 hPa)
Flödeshärledda värden:		
Läcka	0–120 l/min	1 l/min
Tidalvolym	0–4 000 ml	1 ml
Andningsfrekvens	0–50 BPM	1 BPM
Minutventilation	0–30 l/min	0,1 l/min
Värde	Noggrannhet ¹	
Tryckmätning:		
Masktryck ²	±0,5 cm H ₂ O (0,5 hPa) + 4 % av uppmätt värde]	
Flöde och flödeshärledda värden ¹ :		
Flöde	±6 l/min eller 10 % av det avlästa värdet, beroende på vilket värde som är högst, vid 0 till 150 l/min positivt flöde	
Läcka ²	±12 l/min eller 20 % av det avlästa värdet, beroende på vilket som är högst, 0 till 60 l/min	
Tidalvolym ^{2,3}	±20 %	
Andningsfrekvens ^{2,3}	±1,0 BPM	
Minutventilation ^{2,3}	±20 %	

¹ Resultaten uttrycks i ATPD (Ambient Temperature and Pressure, Dry, omgivningstemperatur och -tryck, torrt)

² Noggrannheten kan reduceras vid närvaro av läcka, extra syrgas, tidalvolymer <100 ml eller minutventilation <3 l/min.

³ Mätnoggrannhet verifieras enligt EN ISO 10651-6:2009 för Ventilationsstödapparater för vård i hemmet (Home Care Ventilatory Support Devices) (Figur 101 och Tabell 101) med användning av nominella ventilationsflöden med ResMed-mask.

Trycknoggrannhet

Max. variation av statiskt tryck vid 10 cm H₂O (10 hPa) enligt EN ISO 17510-1:2009

	Standard-luftslang	SlimLine air tubing
Utan befuktning	± 0,5 cm H ₂ O (± 0,5 hPa)	± 0,5 cm H ₂ O (± 0,5 hPa)
Med befuktning	± 0,5 cm H ₂ O (± 0,5 hPa)	± 0,5 cm H ₂ O (± 0,5 hPa)

Maximal dynamisk tryckvariation enligt EN ISO 17510-1:2009

Apparat utan befuktning och Standard-luftslang/Apparat med befuktning och Standard-luftslang

Tryck [cm H ₂ O (hPa)]	10 BPM	15 BPM	20 BPM
4	0,5 / 0,5	0,5 / 0,5	0,8 / 0,8
8	0,5 / 0,5	0,5 / 0,5	0,8 / 0,8
12	0,5 / 0,5	0,5 / 0,5	0,8 / 0,8
16	0,5 / 0,5	0,5 / 0,5	0,8 / 0,8
20	0,5 / 0,5	0,5 / 0,5	0,8 / 0,8
25	0,3 / 0,3	0,5 / 0,4	0,7 / 0,7

Apparat utan befuktning och SlimLine air tubing/Apparat med befuktning och SlimLine air tubing

Tryck [cm H ₂ O (hPa)]	10 BPM	15 BPM	20 BPM
4	0,5 / 0,5	0,5 / 0,5	0,8 / 0,8
8	0,5 / 0,5	0,5 / 0,5	0,8 / 0,8
12	0,5 / 0,5	0,5 / 0,5	0,8 / 0,8
16	0,5 / 0,5	0,5 / 0,5	0,8 / 0,8
20	0,5 / 0,5	0,5 / 0,5	0,8 / 0,8
25	0,4 / 0,3	0,6 / 0,5	0,8 / 0,8

Symboler

Följande symboler kan visas på produkten eller förpackningen.

- Läs anvisningarna före användning. Indikerar en varning eller säkerhetsföreskrift. Följ anvisningarna före användning. Tillverkare. **EC REP** Europeisk auktoriserad representant.
- LOT** Partikod. **REF** Katalognummer. **SN** Serienummer. **DN** Apparatnummer På / Av.
- Apparatens vikt. **IP22** Skyddad mot föremål i fingerstorlek och mot droppande vatten när den lutas i upp till 15 grader i förhållande till den specificerade orienteringen. Likström.
- Patientansluten del av BF-typ. Klass II-utrustning. Luftfuktighetsbegränsning.
- Temperaturbegränsning. Icke-joniserande strålning. Kinesisk logo 1 för föroreningskontroll. Kinesisk logo 2 för föroreningskontroll. **Rx Only** Endast på ordination (enligt amerikansk federal lagstiftning får dessa apparater endast säljas av eller på ordination från en läkare).
- MAX** Maximal vattennivå. **DRILLED WATER ONLY** Använd endast vatten. Driftsaltitud.
- 78 cmHg** Gräns för atmosfäriskt tryck. Följer RTCA DO-160 sektion 21, kategori M.



Miljöinformation

Produkten måste bortskaffas separat och inte som osorterat kommunalt avfall. Vid bortskaffning av produkten bör du använda de lämpliga uppsamlings-, återanvändnings- eller återvinningssystem som finns i det område där du är bosatt. Sådana uppsamlings-, återanvändnings- och återvinningssystem är avsedda att skona naturresurser och förhindra att farliga ämnen skadar miljön.

Om du behöver information om dessa avfallshanteringssystem, kontakta lokal myndighet ansvarig för avfallshantering. Symbolen, en överkryssad soptunna, uppmanar dig att använda dessa avfallssystem. Om du behöver information om uppsamling och bortskaffning av denna ResMed produkt, var god kontakta ResMeds kontor, den lokala återförsäljaren eller besök www.resmed.com/environment.

Service

AirCurve 10-apparaten är avsedd att fungera på ett säkert och pålitligt sätt under förutsättning att den används enligt de anvisningar som tillhandahålls av ResMed. ResMed rekommenderar att AirCurve 10-apparaten inspekteras och genomgår service på ett auktoriserat ResMed servicecenter om det finns tecken på förslitning eller vid tveksamhet om apparatens funktion. Annars bör service och besiktning av produkterna i allmänhet inte krävas under avsedd livslängd.

Begränsad garanti

ResMed Ltd (härefter kallat ResMed) garanterar att din ResMed-produkt är felfri med avseende på material och utförande från och med inköpsdagen för nedan angivna tidsperiod.

Produkt	Garantiperiod
<ul style="list-style-type: none"> • Masksystem (inkl. maskram, mjukdel, huvudband och slangar), med undantag för engångsapparater • Tillbehör, med undantag för engångsapparater • Fingerpulssensorer av Flex-typ • Vattenbehållare för befuktare 	90 dagar
<ul style="list-style-type: none"> • Batterier för användning i ResMeds interna och externa batterisystem 	6 månader
<ul style="list-style-type: none"> • Fingerpulssensorer av Clip-typ • Datamoduler för CPAP- och bilevel-apparater • Oximetrar och oximeteradaptar för CPAP- och bilevel-apparater • Befuktare och tvättbara vattenbehållare för befuktare • Apparater för titreringskontroll 	1 år
<ul style="list-style-type: none"> • CPAP-, bilevel- och ventilationsapparater (inkl. externa strömförsörjningsenheter) • Batteritillbehör • Bärbara apparater för diagnostik/screening 	2 år

Denna garanti gäller endast för den ursprungliga köparen. Den kan inte överföras.

Om produkten visar sig vara bristfällig under normala användningsförhållanden, kommer ResMed att efter eget gottfinnande reparera eller byta ut den defekta produkten eller någon/några av dess komponenter.

Denna begränsade garanti omfattar inte: a) skador som uppstår till följd av otillbörlig användning, missbruk, modifiering eller ändring av produkten, b) reparationer som utförts av en serviceorganisation som inte uttryckligen erhållit tillstånd av ResMed att utföra sådana reparationer, c) skada eller kontamination som uppstår till följd av cigarett-, pip-, cigarrök eller annan form av rök, och d) skada som uppstår till följd av att vatten spillts på eller in i en elektronisk apparat.

Garantin ogiltigförklaras om produkten säljs eller säljs på nytt utanför det område där den

ursprungligen inköptes.

Garantianspråk på defekt produkt måste lämnas av den ursprungliga köparen på inköpsstället.

Denna garanti ersätter alla andra uttryckliga eller underförstådda garantier, inkl. underförstådd garanti beträffande säljbarhet eller lämplighet för ett visst ändamål. Vissa områden eller länder tillåter inte tidsbegränsningar för en underförstådd garanti och ovanstående begränsning kan av denna anledning eventuellt inte komma att beröra dig.

ResMed ska inte hållas ansvarig för några tillfälliga skador eller följdskador som uppges ha inträffat till följd av försäljning, installation eller användning av ResMeds produkter. Vissa områden eller länder tillåter inte undantag eller begränsning av tillfälliga skador eller följdskador och ovanstående begränsning kan av denna anledning eventuellt inte komma att beröra dig.

Denna garanti ger dig bestämda juridiska rättigheter och du kan eventuellt också ha andra rättigheter som kan variera från land till land. För mer information om dina rättigheter enligt garantin, var god kontakta närmaste ResMed-leverantör eller ResMed-kontor.

Ytterligare information

Om du har några frågor eller behöver ytterligare information om hur apparaten ska användas, kontakta din vårdgivare.



ResMed Ltd

1 Elizabeth Macarthur Drive
Bella Vista NSW 2153 Australia

DISTRIBUTED BY

ResMed Corp 9001 Spectrum Center Boulevard San Diego CA 92123 USA
EC REP ResMed (UK) Ltd 96 Jubilee Ave Milton Park Abingdon Oxfordshire OX14 4RW UK

See www.resmed.com for other ResMed locations worldwide. For patent and other intellectual property information, see www.resmed.com/ip. AirCurve, PaceWave, Air10, ClimateLine, HumidAir and SlimLine are trademarks of ResMed Ltd. AutoSet, SlimLine and ClimateLine are registered in U.S. Patent and Trademark Office. SD Logo is a trademark of SD-3C, LLC. © 2014 ResMed Ltd. 378138/1 2014-08

ResMed.com



0123



378138